



THAILAND STEEL OUTLOOK

July 2024

รายงานสถานการณ์อุตสาหกรรมเหล็ก เดือนกรกฎาคม ปี พ.ศ. 2567

สรุปสถานการณ์อุตสาหกรรมเหล็กโลก

- การผลิตเหล็กดิบของโลก
- ราคาผลิตภัณฑ์เหล็กของจีน
- ราคาผลิตภัณฑ์เหล็กในตลาดเอเชีย

สรุปสถานการณ์อุตสาหกรรมเหล็กไทย

- สถานการณ์การผลิตเหล็กของไทย
- การบริโภคเหล็กสำเร็จรูปของไทย
- การนำเข้าผลิตภัณฑ์เหล็ก
- การส่งออกผลิตภัณฑ์เหล็ก



สรุปสถานการณ์อุตสาหกรรมเหล็กโลก

เดือนกรกฎาคม ปี 2567



การผลิตเหล็กดิบของโลก

ยอดผลิตเหล็กดิบของโลกเดือนกรกฎาคม 2567 อยู่ที่ 152.8 ล้านตัน หดตัว ร้อยละ 4.7 เมื่อเทียบกับช่วงเดียวกันของปีก่อน โดยในเดือนกรกฎาคม 2567 นี้ ภูมิภาคที่มีการผลิตเหล็กดิบหดตัว เมื่อเทียบกับช่วงเดียวกันของปีก่อน ได้แก่ เอเชียโอเชียเนีย ตะวันออกกลาง และ Russia & other CIS + Ukraine โดยการผลิตลดลง ร้อยละ 6.4 ร้อยละ 10.1 และร้อยละ 0.8 เมื่อเทียบกับช่วงเดียวกันของปีก่อน มีปริมาณการผลิตที่ 112.7 ล้านตัน 3.7 ล้านตัน และ 7.5 ล้านตัน ตามลำดับ

สำหรับภูมิภาคที่มีการผลิตเหล็กดิบขยายตัว ได้แก่ ภูมิภาคแอฟริกา ยุโรป (27) และอเมริกาใต้ โดยมีการผลิตเหล็กดิบ ขยายตัว ร้อยละ 4 ร้อยละ 5.7 และร้อยละ 6 เมื่อเทียบกับช่วงเดียวกันของปีก่อน มีปริมาณการผลิตเหล็กดิบอยู่ที่ 2 ล้านตัน 10.8 ล้านตัน และ 3.7 ล้านตัน ตามลำดับ เป็นต้น

ในเดือนกรกฎาคม 2567 ประเทศจีนผู้ผลิตเหล็กดิบรายใหญ่ที่สุดของโลก มียอดการผลิตเหล็กดิบอยู่ที่ 82.9 ล้านตัน หดตัว ร้อยละ 9 เมื่อเทียบกับช่วงเดียวกันของปีก่อน สำหรับการผลิตเหล็กดิบของประเทศอินเดีย อยู่ที่ 12.3 ล้านตัน ขยายตัว ร้อยละ 6.8 เมื่อเทียบกับช่วงเดียวกันของปีก่อน และการผลิตเหล็กดิบของประเทศญี่ปุ่น อยู่ที่ 7.1 ล้านตัน หดตัว ร้อยละ 3.8 เมื่อเทียบกับช่วงเดียวกันของปีก่อน

Crude Steel Production JULY 2024

Last updated on 22 August 2024

WORLD

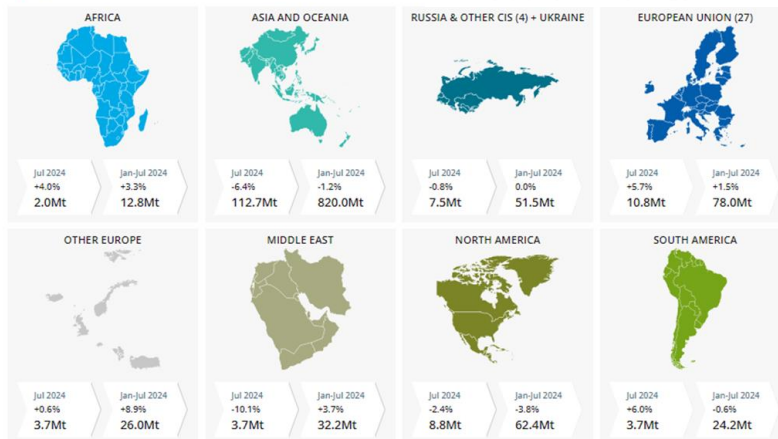
Jul 2024
-4.7%

152.8Mt

Jan-Jul 2024
-0.7%

1 107.2Mt

REGIONS



	Jul 2024 (Mt)	% change Jul 2023	Jan-Jul 2024 (Mt)	% change Jan-Jul 2023
China	82.9	-9.0	613.7	-2.2
India	12.3	6.8	86.4	7.2
Japan	7.1	-3.8	49.8	-2.8
United States	6.9	2.1	46.9	-1.8
Russia	6.3 e	-3.1	43.1	-3.0
South Korea	5.5	-3.4	37.1	-5.9
Germany	3.1 e	4.8	22.5	4.5
Turkey	3.1	4.0	21.7	14.9
Brazil	3.1	11.6	19.4	3.3
Iran	1.8	-18.7	18.4	2.9

e = estimated. Ranking of top 10 producing countries is based on year-to-date aggregate

Source : Worldsteel Association

ข้อมูลในรายงาน สิ่งพิมพ์ และเว็บไซต์ที่ได้จัดทำขึ้นมาจากแหล่งข้อมูลที่เชื่อถือได้ อย่างไรก็ตาม สถาบันเหล็กและเหล็กกล้าแห่งประเทศไทยไม่รับประกันความถูกต้อง ครบถ้วนและพอเพียงของข้อมูลเหล่านี้ ความเห็นหรือการคาดการณ์ใดๆ ต่อเหตุการณ์ในอนาคตอาจแตกต่างจากเหตุการณ์ที่จะเกิดขึ้นจริง นอกจากนี้ สถาบันเหล็กและเหล็กกล้าแห่งประเทศไทยขอสงวนสิทธิในการเปลี่ยนแปลงและแก้ไขข้อมูล รวมถึงความเห็นและการประมาณการใดๆ โดยไม่ต้องแจ้งล่วงหน้า

สรุปสถานการณ์ราคาเหล็กในตลาดเอเชีย



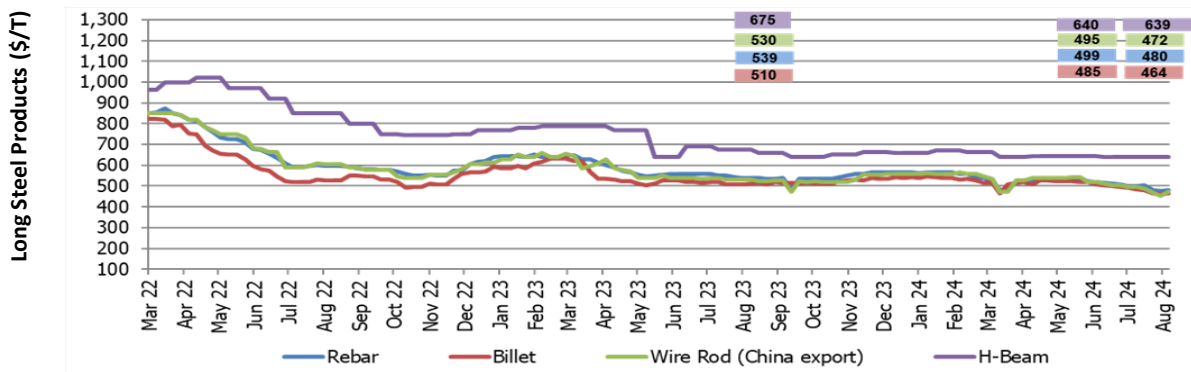
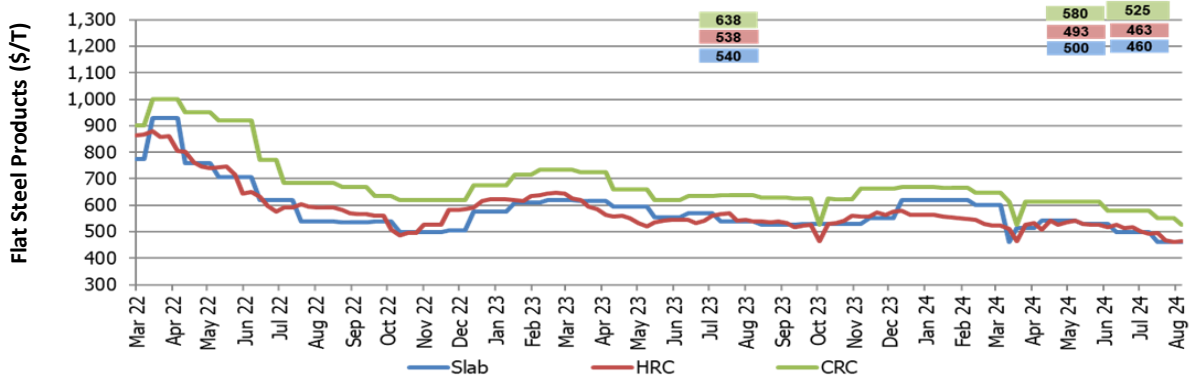
ราคาผลิตภัณฑ์เหล็กในตลาดเอเชีย

ภาพรวมราคาเหล็กในเอเชีย ในช่วงสัปดาห์สุดท้ายของเดือนสิงหาคม 2567 กลุ่มผลิตภัณฑ์เหล็กทรงแบน โดยราคาเหล็กแท่งแบน (Slab) ราคาเหล็กแผ่นรีดร้อน (HRC) และราคาเหล็กแผ่นรีดเย็น (CRC) ปรับลดลง ร้อยละ 8 ร้อยละ 6.1 และร้อยละ 9.5 และเมื่อเทียบกับเดือนก่อน มีราคาเฉลี่ยอยู่ที่ 460 ดอลลาร์สหรัฐฯ ต่อดัน 463 ดอลลาร์สหรัฐฯ ต่อดัน และ 525 ดอลลาร์สหรัฐฯ ต่อดัน ตามลำดับ

ราคาผลิตภัณฑ์เหล็กทรงยาวในตลาดเอเชีย ราคาเหล็กเส้น (Rebar) ราคาบิลเล็ต (Billet) ราคาเหล็กกวาด (Wire rod) และราคาเหล็กเอชบีเอ็ม (H-beam) ปรับลง ร้อยละ 3.8 ร้อยละ 4.3 ร้อยละ 4.6 และร้อยละ 0.2 เมื่อเทียบกับเดือนก่อน มีราคาเฉลี่ยอยู่ที่ 480 ดอลลาร์สหรัฐฯ ต่อดัน 464 ดอลลาร์สหรัฐฯ ต่อดัน 472 ดอลลาร์สหรัฐฯ ต่อดัน และ 639 ดอลลาร์สหรัฐฯ ต่อดัน ตามลำดับ

ความเคลื่อนไหวของราคาวัตถุดิบในตลาดเอเชีย (East Asia Import) ในช่วงสัปดาห์สุดท้ายของเดือนสิงหาคม 2567 พบว่า ราคาเศษเหล็ก (Scrap) ปรับลง ร้อยละ 2.4 เมื่อเทียบกับเดือนก่อน มีราคาอยู่ที่ 405 ดอลลาร์สหรัฐฯ ต่อดัน ราคาถ่านหินโค้ก (Hard Coking Coal) และราคาสินแร่เหล็ก (Iron Ore) ปรับลง ร้อยละ 9.6 และ ร้อยละ 2.7 เมื่อเทียบกับเดือนก่อน มีราคาเฉลี่ยอยู่ที่ 196 ดอลลาร์สหรัฐฯ ต่อดัน และ 114 ดอลลาร์สหรัฐฯ ต่อดัน ตามลำดับ

กราฟแสดงราคาผลิตภัณฑ์เหล็กของเอเชียในช่วงสัปดาห์สุดท้ายของเดือนสิงหาคม 2567



Source: Steel Business Briefing

ข้อมูลในรายงาน สิ่งพิมพ์ และเว็บไซต์ที่ได้จัดทำขึ้นมาจากแหล่งข้อมูลที่สามารถเข้าถึงได้ อย่างไรก็ตาม สถาบันเหล็กและเหล็กกล้าแห่งประเทศไทยไม่รับประกันความถูกต้อง ครบถ้วนและพอเพียงของข้อมูลเหล่านี้ ความเห็นหรือการคาดการณ์ใดๆ ต่อเหตุการณ์ในอนาคตอาจแตกต่างจากเหตุการณ์ที่จะเกิดขึ้นจริง นอกจากนี้ สถาบันเหล็กและเหล็กกล้าแห่งประเทศไทยขอสงวนสิทธิ์ในการเปลี่ยนแปลงและแก้ไขข้อมูล รวมถึงความเห็นและการประมาณการใดๆ โดยไม่ต้องแจ้งล่วงหน้า

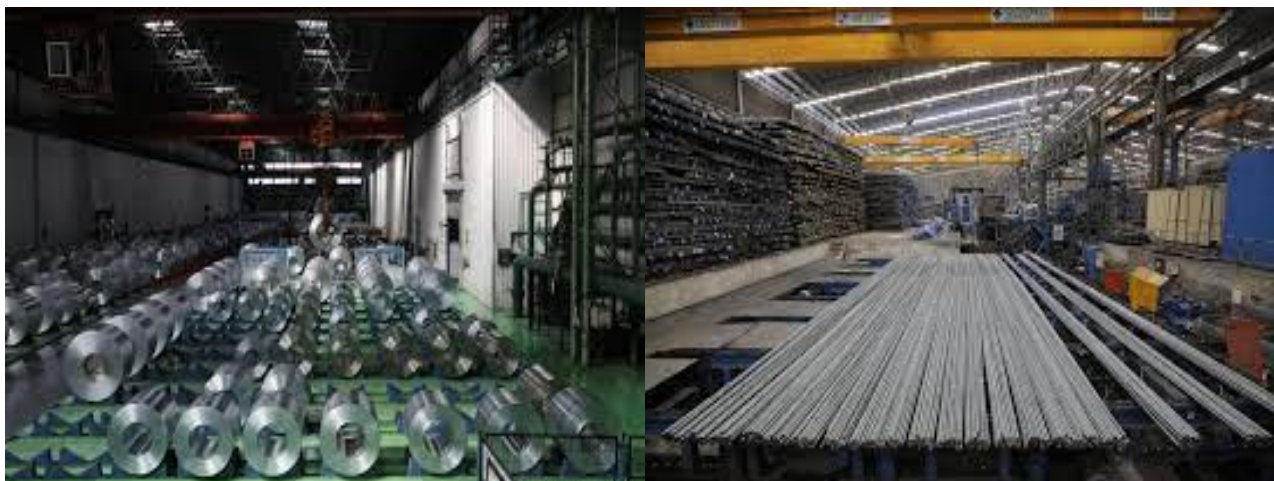
รายงานสถานการณ์อุตสาหกรรมเหล็ก เดือนกรกฎาคม ปี พ.ศ. 2567

สรุปสถานการณ์อุตสาหกรรมเหล็กโลก

- การผลิตเหล็กดิบของโลก
- ราคาผลิตภัณฑ์เหล็กของจีน
- ราคาผลิตภัณฑ์เหล็กในตลาดเอเชีย

สรุปสถานการณ์อุตสาหกรรมเหล็กไทย

- สถานการณ์การผลิตเหล็กของไทย
- การบริโภคเหล็กสำเร็จรูปของไทย
- การนำเข้าผลิตภัณฑ์เหล็ก
- การส่งออกผลิตภัณฑ์เหล็ก



สถานการณ์การผลิตและการบริโภคเหล็กของไทย

เดือนกรกฎาคม ปี 2567



สถานการณ์การผลิตเหล็กของไทย

การผลิตเหล็กของไทยเดือนกรกฎาคม 2567 การผลิตเหล็กสำเร็จรูป (Finished steel) ของไทย อยู่ที่ 507,003 ตัน หดตัว ร้อยละ 7.5 เมื่อเทียบกับช่วงเดียวกันของปีก่อน จำแนกเป็นการผลิตเหล็กทรงยาว อยู่ที่ 315,729 ตัน หดตัว ร้อยละ 12.9 เมื่อเทียบกับช่วงเดียวกันของปีก่อน โดยการผลิตเหล็กเส้นและเหล็กโครงสร้างรูปพรรณรีดร้อน (Bar & HR section) อยู่ที่ 272,775 ตัน หดตัว ร้อยละ 6.8 เมื่อเทียบกับช่วงเดียวกันของปีก่อน และการผลิตเหล็กกลวด (Wire rod) อยู่ที่ 42,954 ตัน หดตัว ร้อยละ 38.4 เมื่อเทียบกับช่วงเดียวกันของปีก่อน

การผลิตเหล็กทรงแบน เดือนกรกฎาคม 2567 อยู่ที่ 191,274 ตัน ขยายตัว ร้อยละ 3 เมื่อเทียบกับช่วงเดียวกันของปีก่อน การผลิตเหล็กแผ่นรีดร้อน (HR coil/sheet) และการผลิตเหล็กแผ่นรีดเย็น (CR sheet) ขยายตัว ร้อยละ 3.2 และ ร้อยละ 5.9 เมื่อเทียบกับช่วงเดียวกันของปีก่อน ปริมาณการผลิตอยู่ที่ 178,778 ตัน และ 163,104 ตัน ตามลำดับ การผลิตเหล็กแผ่นเคลือบสังกะสี (Galvanized) หดตัว ร้อยละ 28.2 เมื่อเทียบกับช่วงเดียวกันของปีก่อน ปริมาณการผลิตอยู่ที่ 65,175 ตัน

การผลิตผลิตภัณฑ์เหล็กสำเร็จรูปในเดือนนี้ ผลิตภัณฑ์ในกลุ่มทรงแบนส่วนใหญ่มีการผลิตที่ขยายตัวเพิ่มขึ้นเมื่อเทียบกับช่วงเดียวกันของปีก่อน จากตัวเลขฐานต่ำในช่วงเดียวกันของปีก่อน การผลิตเหล็กทรงยาวมีการผลิตที่ลดลงเนื่องจากเป็นช่วงปลายปีงบประมาณและเป็นช่วงฤดูฝนทำให้กิจกรรมในภาคก่อสร้างชะลอตัว ประกอบกับการนำเข้าสินค้าที่เป็นโครงสร้างสำเร็จรูปเข้ามาใช้งานในภาคการก่อสร้างมากขึ้น



ยอดการบริโภคเหล็กสำเร็จรูปของไทย

การบริโภคเหล็กสำเร็จรูป (Finished steel) ของไทย เดือนกรกฎาคม 2567 อยู่ที่ 1.36 ล้านตัน หดตัว ร้อยละ 4 เมื่อเทียบกับช่วงเดียวกันของปีก่อน จำแนกเป็นการบริโภคผลิตภัณฑ์เหล็กทรงยาว 490,368 ตัน หดตัว ร้อยละ 13.8 เมื่อเทียบกับช่วงเดียวกันของปีก่อน โดยการบริโภคเหล็กเส้นและเหล็กโครงสร้างรูปพรรณรีดร้อน (Bar&HR section) อยู่ที่ 297,233 ตัน หดตัว ร้อยละ 7.6 เมื่อเทียบกับช่วงเดียวกันของปีก่อน และการบริโภคเหล็กกลวด (Wire rod) อยู่ที่ 156,074 ตัน หดตัว ร้อยละ 32.9 เมื่อเทียบกับช่วงเดียวกันของปีก่อน

การบริโภคผลิตภัณฑ์เหล็กทรงแบน เดือนกรกฎาคม 2567 อยู่ที่ 872,216 ตัน ขยายตัว ร้อยละ 2.5 เมื่อเทียบกับช่วงเดียวกันของปีก่อน การบริโภคเหล็กแผ่นรีดร้อน (HR coil/sheet) และเหล็กแผ่นรีดเย็น (CR sheet) หดตัว ร้อยละ 2.9 และ ร้อยละ 2 เมื่อเทียบกับช่วงเดียวกันของปีก่อน มีปริมาณการบริโภคอยู่ที่ 477,131 ตัน และ 256,137 ตัน ตามลำดับ ด้านการบริโภคเหล็กแผ่นเคลือบสังกะสี (Galvanized sheet) ขยายตัว ร้อยละ 2.4 เมื่อเทียบกับช่วงเดียวกันของปีก่อน มีปริมาณการบริโภคอยู่ที่ 237,976 ตัน การบริโภคเหล็กสำเร็จรูปชนิดต่างๆส่วนใหญ่ชะลอตัว จากอุปสงค์ของภาคอุตสาหกรรมขั้นปลายที่ชะลอตัวลงจากการผลิตที่ลดลง

Source: ISIT Analysis

สถานการณ์การนำเข้า - ส่งออกเหล็กของไทย เดือนกรกฎาคม ปี 2567

การนำเข้าผลิตภัณฑ์เหล็ก

การนำเข้าผลิตภัณฑ์เหล็กสำเร็จรูป (Finished Steel) เดือนกรกฎาคม 2567 อยู่ที่ 954,826 ตัน หดตัว ร้อยละ 2.6 เมื่อเทียบกับช่วงเดียวกันของปีก่อน จำแนกเป็น

การนำเข้าผลิตภัณฑ์เหล็กทรงยาว อยู่ที่ 231,376 ตัน หดตัว ร้อยละ 15.4 เมื่อเทียบกับช่วงเดียวกันของปีก่อน โดยการนำเข้าเหล็กเส้นและเหล็กโครงสร้างรูปพรรณรีดร้อน (Bar & HR section) อยู่ที่ 55,428 ตัน หดตัว ร้อยละ 14 เมื่อเทียบกับช่วงเดียวกันของปีก่อน และการนำเข้าเหล็กลวด (Wire rod) อยู่ที่ 119,731 ตัน หดตัว ร้อยละ 26.8 เมื่อเทียบกับช่วงเดียวกันของปีก่อน

การนำเข้าผลิตภัณฑ์เหล็กทรงแบน อยู่ที่ 723,450 ตัน ขยายตัว ร้อยละ 2.3 เมื่อเทียบกับช่วงเดียวกันของปีก่อน โดยการนำเข้าเหล็กแผ่นรีดร้อน (HR coil/sheet) และเหล็กแผ่นรีดเย็น (CR sheet) หดตัว ร้อยละ 6.3 และ ร้อยละ 10.4 เมื่อเทียบกับช่วงเดียวกันของปีก่อน มีปริมาณนำเข้า 299,876 ตัน และ 105,627 ตัน ตามลำดับ การนำเข้าและเหล็กแผ่นเคลือบสังกะสี (Galvanized sheet) ขยายตัว ร้อยละ 21.8 เมื่อเทียบกับช่วงเดียวกันของปีก่อน มีปริมาณนำเข้า 178,834 ตัน

โดยในเดือนนี้การนำเข้าส่วนใหญ่ลดลงตามอุปสงค์ของอุตสาหกรรมปลายน้ำ ยกเว้น เหล็กแผ่นเคลือบสังกะสี เหล็กแผ่นเคลือบดีบุก และเหล็กแผ่นเคลือบโลหะอื่นๆ



การส่งออกผลิตภัณฑ์เหล็ก

การส่งออกผลิตภัณฑ์เหล็กสำเร็จรูป (Finished Steel Product) เดือนกรกฎาคม 2567 อยู่ที่ 99,245 ตัน หดตัว ร้อยละ 8.9 เมื่อเทียบกับช่วงเดียวกันของปีก่อน

การส่งออกผลิตภัณฑ์เหล็กทรงยาวอยู่ที่ 56,737 ตัน หดตัว ร้อยละ 8.9 เมื่อเทียบกับช่วงเดียวกันของปีก่อน โดยการส่งออกเหล็กเส้นและเหล็กโครงสร้างรูปพรรณรีดร้อน (Bar & HR section) อยู่ที่ 30,970 ตัน หดตัว ร้อยละ 12.7 เมื่อเทียบกับช่วงเดียวกันของปีก่อน และการส่งออกเหล็กลวด (Wire rod) อยู่ที่ 6,611 ตัน ขยายตัว ร้อยละ 942.7 เมื่อเทียบกับช่วงเดียวกันของปีก่อน

การส่งออกผลิตภัณฑ์เหล็กทรงแบน อยู่ที่ 42,508 ตัน ขยายตัว ร้อยละ 0.6 เมื่อเทียบกับช่วงเดียวกันของปีก่อน การส่งออกเหล็กแผ่นรีดร้อน (HR sheet) หดตัว 21.3 เมื่อเทียบกับช่วงเดียวกันของปีก่อน มีปริมาณที่ 1,523 ตัน การส่งออกเหล็กแผ่นรีดเย็น (CR sheet) และเหล็กแผ่นเคลือบสังกะสี (Galvanized sheet) ขยายตัว ร้อยละ 21.1 และร้อยละ 16 เมื่อเทียบกับช่วงเดียวกันของปีก่อน มีปริมาณอยู่ที่ 12,594 ตัน และ 6,033 ตัน ตามลำดับ

โดยการส่งออกผลิตภัณฑ์เหล็กสำเร็จรูปที่ขยายตัวในเดือนนี้ ได้แก่ เหล็กลวด เหล็กแผ่นรีดเย็น และเหล็กแผ่นเคลือบสังกะสี และเหล็กแผ่นเคลือบโลหะอื่นๆ



Source: Customs and ISIT Analysis

สรุปสถานการณ์อุตสาหกรรมเหล็กไทย

Total Apparent Finished Steel Consumption (unit in tonne)

Jul 24		Production	%y-o-y change	Import	%y-o-y change	Export	%y-o-y change	Consumption	%y-o-y change			
Total Apparent Finished Steel Consumption		507,003	-7.5%	954,826	-2.6%	99,245	-8.9%	1,362,584	-4.0%			
Long Product Finished Steel Consumption		315,729	-12.9%	231,376	-15.4%	56,737	-14.9%	490,368	-13.8%			
Long Product	Bar	Carbon steel	272,775	-6.8%	18,839	-23.0%	9,172	-14.8%	297,233	-7.6%		
		Stainless steel			104	22.4%	5	66.7%				
		Alloy steel			18,199	-42.9%	99	-88.5%				
	HR section	Carbon steel			18,089	127.6%	21,694	-8.9%				
		Stainless steel			188	652.0%	-	-				
		Alloy steel			9	-43.8%	-	-				
	Wire rod	Carbon steel	42,954	-38.4%	71,933	-8.6%	6,415	1,031.4%			156,074	-32.9%
		Stainless steel			2,586	-15.6%	2	-				
		Alloy steel			45,212	-44.7%	194	189.6%				
	Cold-drawn bar				6,668	32.8%	1,507	7.0%				
	Steel wire				22,865	7.2%	6,928	-4.1%				
Seamless pipe				26,684	39.3%	10,721	-51.1%					
Flat Product Finished Steel Consumption		191,274	3.0%	723,450	2.3%	42,508	0.6%	872,216	2.5%			
Flat Product	HR plate	Carbon steel	12,496	0.0%	14,045	22.6%	299	-85.0%	29,201	-9.4%		
		Stainless steel			1,543	15.6%	6	-				
		Alloy steel			1,735	-80.7%	313	769.4%				
	HR coil/sheet	Carbon steel	178,778	3.2%	124,814	39.4%	362	91.5%	477,131	-2.9%		
		Carbon steel P&O			53,240	-28.4%	7	-96.3%				
		Stainless steel			17,057	-10.6%	1,150	-25.9%				
		Alloy steel			104,765	-23.5%	4	100.0%				
	CR sheet	Carbon steel	163,104	5.9%	63,893	-21.2%	2,611	-55.5%	256,137	-2.0%		
		Stainless steel			14,315	29.3%	9,892	212.3%				
		Alloy steel			27,419	6.2%	91	-93.3%				
	Coated	Galv.sheet (HDG)	65,175	-28.2%	171,150	22.4%	5,559	17.4%	237,976	2.4%		
		Galv.sheet (EG)			7,684	10.5%	474	1.1%				
		Tin plate	14,170	71.7%	9,445	11.8%	119	-30.8%			23,496	42.1%
		Tin free	16,077	36.8%	4,968	-0.4%	2	-33.3%			21,043	25.7%
		Other coated steel	36,474	21.7%	80,786	15.6%	5,135	24.5%			112,125	17.1%
Cold-formed section				3,977	260.9%	283	-21.2%					
Welded pipe				22,614	38.3%	16,201	-10.2%					

Remark : Apparent Steel Production accounted only hot-rolled steel product
 Remark : highlighted figures are estimated.

Total Apparent crude Steel Consumption (unit in tonne)

Jul 24		Production	%y-o-y change	Import	%y-o-y change	Export	%y-o-y change	Consumption	y-o-y change
Apparent Crude Steel Consumption		378,079	-17.4%	235,381	199.8%	4,147	5,019.8%	609,313	13.6%
Ingot	Carbon Steel			1	-95.2%	4	-		
	Stainless steel			188	261.5%	0	-		
	Alloy steel			6	-	0	-		
Semi Product	Billet	378,079	-17.4%	41,248	316.5%	3,978	-	609,122	13.6%
	Slab			190,539	269.2%	0	-100.0%		
	Billet/Slab C >= 0.25%			3,392	-66.1%	61	96.8%		
	Other Semi			7	-99.9%	104	477.8%		

Source: ISIT Analysis

ข้อมูลในรายงาน สิ่งพิมพ์ และเว็บไซต์ที่ได้จัดทำขึ้นมาจากแหล่งข้อมูลที่เชื่อถือได้ อย่างไรก็ตาม สถาบันเหล็กและเหล็กกล้าแห่งประเทศไทยไม่รับประกันความถูกต้อง ครบถ้วนและพอเพียงของข้อมูลเหล่านี้ ความเห็นหรือการคาดการณ์ใดๆ ต่อเหตุการณ์ในอนาคตอาจแตกต่างจากเหตุการณ์ที่จะเกิดขึ้นจริง นอกจากนี้ สถาบันเหล็กและเหล็กกล้าแห่งประเทศไทยขอสงวนสิทธิในการเปลี่ยนแปลงและแก้ไขข้อมูล รวมถึงความเห็นและการประมาณการใดๆ โดยไม่ต้องแจ้งล่วงหน้า

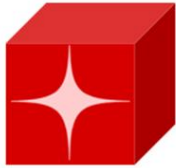
สรุปสถานการณ์อุตสาหกรรมเหล็กไทย

Iron and Steel Institute of Thailand
Summary of Import to and Export from Thailand, group by product class, Period: April 2019

Product Class / Description	Import (Exchange rate = THB/USD)				Export (Exchange rate = THB/USD)			
	Jul 24			Accumulated YTM Qty(Tonne)	Jul 24			Accumulated YTM Qty(Tonne)
	Qty (Tonne)	Value (THB) Note: CIF	Avg.price (THB/Tonne)		Qty (Tonne)	Value (THB) Note: FOB	Avg.price (THB/Tonne)	
100 - Iron Products	7,378	239,255,072	32,426	41,169	2,099	103,344,433	49,238	14,945
110 - Pig Iron	4,355	196,357,317	45,088	32,795	2,058	103,041,274	50,059	14,900
120 - DRI	3,023	42,897,374	14,188	8,364	0	0	0	0
130 - HBI	0	381	190,500	10	40	303,159	7,487	42
200 - Ferro Alloys	9,646	513,949,328	53,282	66,281	2,110	759,265,491	359,797	13,325
210 - Ferro-chromium	959	70,245,149	73,248	10,087	0	0	0	0
220 - Ferro-manganese	1,247	53,606,644	42,984	6,759	97	705,274	7,271	383
230 - Ferro-silico-manganese	3,782	151,200,797	39,979	25,472	0	0	0	208
240 - Ferro-silicon	3,202	170,423,090	53,223	21,024	1,435	92,903,709	64,730	9,697
250 - Other	456	68,473,648	150,262	2,939	578	665,656,508	1,151,629	3,036
300 - Crude Steel Products	235,381	4,638,648,975	19,707	1,138,710	4,148	119,024,879	28,696	75,128
310 - Ingots	195	9,702,955	49,823	586	4	67,005	15,954	7
311 - Carbon Steel	1	169,830	148,713	62	4	67,005	15,954	7
312 - Stainless Steel	188	9,241,942	49,199	490	0	0	0	0
313 - Other (Alloy Steel)	6	291,183	50,553	32	0	0	0	0
380 - Semi-Finished Steel	235,186	4,628,946,020	19,682	1,138,124	4,144	118,957,874	28,709	75,119
381 - Billet	41,248	780,400,879	18,920	171,567	3,978	71,838,714	18,058	33,914
382 - Slab	190,539	3,712,829,061	19,486	846,749	0	0	0	106
383 - Other (e.g. bloom, beam-blanks)	5	38,440,080	8,356,539	23,277	88	42,724,670	483,644	781
384 - Semi-finished : C<= 0.25	3,392	93,868,638	27,670	96,413	61	2,320,113	37,982	40,070
385 - Other (e.g. stainless, alloy steel)	2	3,407,362	1,478,890	118	16	2,047,377	130,876	249
400 - Hot-rolled Steel Products	492,358	14,227,291,792	28,896	3,344,215	39,722	1,512,287,954	38,072	410,338
410 - Rails & Accessories	11,888	351,056,657	29,531	50,586	214	18,884,357	88,073	519
420 - Steel Sheet Piles	343	9,600,885	27,999	9,071	1,888	46,155,666	24,446	9,003
430 - Sections	6,055	185,855,022	30,692	59,119	19,592	697,117,311	35,582	172,285
431 - Carbon Steel	5,858	171,295,606	29,240	58,183	19,592	697,117,311	35,582	172,285
432 - Stainless Steel	188	14,282,032	76,070	790	0	0	0	0
433 - Other (Alloy Steel)	9	277,384	29,638	146	0	0	0	0
440 - Bars	37,142	1,538,228,575	41,415	284,177	9,276	234,470,189	25,278	177,519
441 - Carbon Steel	18,839	697,616,074	37,030	144,013	9,172	222,378,480	24,245	170,219
442 - Stainless Steel	104	16,627,921	159,614	891	5	298,579	60,258	75
443 - Other (Alloy Steel)	18,199	823,984,580	45,277	139,270	99	11,793,130	119,583	7,223
450 - Wire Rods	119,731	3,138,018,931	26,209	807,667	6,611	170,649,626	25,813	33,553
451 - Carbon Steel	71,933	1,735,817,057	24,131	448,183	6,415	161,891,203	25,236	32,377
452 - Stainless Steel	2,586	269,655,181	104,282	22,683	2	238,132	125,730	10
453 - Other (Alloy Steel)	45,212	1,132,546,693	25,049	336,802	194	8,520,291	43,916	1,166
470 - Plates (>=3 mm.)	17,323	672,384,192	38,814	135,811	618	252,575,333	408,551	10,959
471 - Carbon Steel	14,045	408,265,352	29,067	118,578	299	215,090,550	718,482	10,060
472 - Stainless Steel	1,543	161,153,992	104,416	7,864	6	743,795	124,714	375
473 - Other (Alloy Steel)	1,735	102,964,848	59,362	9,368	313	36,740,988	117,425	525
480 - HR Coils / Sheets (299,876	8,332,147,530	27,785	1,997,782	1,523	92,435,472	60,694	6,499
481 - Carbon Steels	124,814	2,924,444,528	23,430	842,576	362	9,818,806	27,146	1,952
482 - Stainless Steels	17,057	1,087,270,951	63,742	116,937	1,150	80,400,193	69,927	4,327
483 - Other (Alloy Steel)	104,765	2,538,988,179	24,235	618,072	4	1,366,552	317,877	198
484 - Carbon Steels P&O	53,240	1,781,443,872	33,461	420,199	7	849,921	118,192	23
500 - Cold-rolled Products	105,628	4,326,168,267	40,957	718,946	12,595	812,298,755	64,496	70,052
510 - Cold-rolled Sheets & Strips	93,540	3,739,292,631	39,975	644,433	12,518	806,780,640	64,448	69,071
511 - Carbon Steels	63,893	1,906,179,751	29,834	436,120	2,611	77,057,402	29,515	29,998
512 - Stainless Steel	14,315	1,286,827,829	89,892	100,067	9,892	728,917,087	73,684	38,823
513 - Other (Alloy Steel)	15,332	546,285,051	35,631	108,244	15	806,151	53,693	251
520 - Cold-rolled Electrical Sheets	12,087	586,875,636	48,552	74,512	76	5,518,115	72,336	980
600 - Coated Sheets & Strips	274,032	8,263,020,759	30,153	1,918,961	11,289	506,791,598	44,894	68,904
610 - Galvanized Sheets	178,834	4,814,958,010	26,924	1,265,870	6,033	204,248,604	33,854	39,878
611 - Hot Dip (CGI)	171,150	4,496,376,733	26,272	1,216,736	5,559	185,114,797	33,297	36,744
612 - EGI	7,684	318,581,277	41,459	49,133	474	19,133,807	40,395	3,135
620 - Tinplates / Tin free	14,413	553,250,422	38,387	95,045	121	6,042,973	49,926	1,097
621 - Tinplates	9,445	339,136,923	35,907	58,956	119	5,797,207	48,566	1,005
622 - Tin free	4,968	214,113,499	43,100	36,090	2	245,766	147,165	92
630 - Zn-Al	27,159	784,644,929	28,891	197,977	334	12,362,352	37,064	3,929
680 - Color Coated	41,072	1,514,872,449	36,884	277,024	2,804	148,804,005	53,063	16,726
690 - Others	12,555	595,294,949	47,415	83,048	1,997	135,333,664	67,779	7,277
700 - Pipes & Tubes (excl. pipe fittings)	49,298	3,102,855,203	62,941	306,644	26,921	1,823,996,021	67,752	182,677
710 - Seamless	26,684	1,958,278,338	73,387	166,961	10,721	916,553,139	85,493	58,793
720 - Welded	22,614	1,144,576,865	50,614	139,683	16,201	907,442,882	56,013	123,885
800 - Cold-finished & Cold-formed Steels	33,511	2,015,219,788	60,136	219,259	8,718	475,626,679	54,554	67,971
820 - Cold-formed Sections	3,977	248,818,230	62,559	21,842	283	8,561,818	30,252	4,611
830 - Cold Draw n Bars	6,668	666,351,368	99,925	41,287	1,507	99,838,038	66,250	9,779
831 - Carbon Steels	1,914	101,067,656	52,816	12,727	728	35,059,451	48,155	4,809
832 - Stainless Steels	3,147	446,582,425	141,919	19,407	168	24,266,209	144,781	976
833 - Other (Alloy Steel)	1,608	118,701,287	73,810	9,152	611	40,512,378	66,268	3,993
840 - Steel Wires	22,865	1,100,050,190	48,111	156,127	6,928	367,226,823	53,003	53,581
841 - Carbon Steels	17,471	670,979,657	38,406	122,733	5,085	180,792,305	35,556	40,114
842 - Stainless Steels	1,283	190,346,071	148,406	5,989	630	137,534,971	218,382	3,989
843 - Other (Alloy Steel)	4,111	238,724,462	58,063	27,405	1,214	48,899,547	40,281	9,479
900 - Iron & Steel Scrap	114,570	1,386,662,753	12,103	736,567	38,697	1,241,274,333	32,077	296,960
910 - Carbon Steel	78,642	910,571,929	11,579	466,885	13,889	108,708,515	7,827	146,900
920 - Stainless Steel	8,476	259,202,997	30,581	51,538	21,563	1,076,955,449	49,944	126,415
930 - Other Alloy Steel	27,086	212,453,970	7,844	207,270	3,064	51,904,747	16,938	23,380
940 - Cast Iron	346	3,214,181	9,302	10,787	179	3,705,622	20,659	263
950 - Other (Scrap)	21	1,219,676	59,047	85	0	0	0	0

Source: Customs and ISIT Analysis

ข้อมูลในรายงาน สิ่งพิมพ์ และเว็บไซต์ที่ได้จัดทำขึ้นมาจากแหล่งข้อมูลที่ได้เชื่อถือได้ อย่างไรก็ตาม สถาบันเหล็กและเหล็กกล้าแห่งประเทศไทยไม่รับประกันความถูกต้อง ครบถ้วนและพอเพียงของข้อมูลเหล่านี้ ความเห็นหรือการคาดการณ์ใดๆ ต่อเหตุการณ์ในอนาคตอาจแตกต่างจากเหตุการณ์ที่เกิดขึ้นจริง นอกจากนี้ สถาบันเหล็กและเหล็กกล้าแห่งประเทศไทยขอสงวนสิทธิ์ในการเปลี่ยนแปลงและแก้ไขข้อมูล รวมถึงความเห็นและการประมาณการใดๆ โดยไม่ต้องแจ้งล่วงหน้า



ศูนย์ข้อมูลเชิงลึก อุตสาหกรรมเหล็กไทย

คำจำกัดความรับผิดชอบ

ข้อมูลในรายงาน สิ่งพิมพ์ และเว็บไซต์ที่ได้จัดทำขึ้นมาจากแหล่งข้อมูลที่เชื่อถือได้ อย่างไรก็ตาม สถาบันเหล็กและเหล็กกล้าแห่งประเทศไทยไม่รับประกันความถูกต้อง ครบถ้วนและพอเพียงของข้อมูลเหล่านี้ ความเห็นหรือการคาดการณ์ใดๆ ต่อเหตุการณ์ในอนาคตอาจแตกต่างจากเหตุการณ์ที่จะเกิดขึ้นจริง นอกจากนี้สถาบันเหล็กและเหล็กกล้าแห่งประเทศไทยขอสงวนสิทธิ์ในการเปลี่ยนแปลงและแก้ไขข้อมูล รวมถึงความเห็นและการประมาณการใดๆ โดยไม่ต้องแจ้งล่วงหน้า

Disclaimer

The information in the above report, publication and website has been obtained from sources believed to be reliable. However, Iron & Steel Institute of Thailand does not guarantee the accuracy, adequacy or completeness of the information. Any opinions or forecasts regarding future events may differ from actual events or results. In addition, Iron & Steel Institute of Thailand reserves the right to make changes and corrections to the information, including any opinions or forecasts, at any time without notice.

ติดตามข้อมูลอุตสาหกรรมเหล็กเพิ่มเติมได้ที่



สถาบันเหล็กและเหล็กกล้าแห่งประเทศไทย
IRON AND STEEL INSTITUTE OF THAILAND

<https://www.isit.or.th>



ศูนย์ข้อมูลเชิงลึกอุตสาหกรรมเหล็กไทย
IRON & STEEL INTELLIGENCE UNIT

<https://www.iiu.isit.or.th>



ISIT.Thailand



ข้อมูลในรายงาน สิ่งพิมพ์ และเว็บไซต์ที่ได้จัดทำขึ้นมาจากแหล่งข้อมูลที่เชื่อถือได้ อย่างไรก็ตาม สถาบันเหล็กและเหล็กกล้าแห่งประเทศไทยไม่รับประกันความถูกต้อง ครบถ้วนและพอเพียงของข้อมูลเหล่านี้ ความเห็นหรือการคาดการณ์ใดๆ ต่อเหตุการณ์ในอนาคตอาจแตกต่างจากเหตุการณ์ที่จะเกิดขึ้นจริง นอกจากนี้สถาบันเหล็กและเหล็กกล้าแห่งประเทศไทยขอสงวนสิทธิ์ในการเปลี่ยนแปลงและแก้ไขข้อมูล รวมถึงความเห็นและการประมาณการใดๆ โดยไม่ต้องแจ้งล่วงหน้า